

Resultados enero-marzo 2018

Cellnex cierra el primer trimestre con crecimientos del +15% en ingresos y +20% en ebitda

El Consejo propondrá a la Junta General la ampliación del número de consejeros de 10 a 12, incorporando dos nuevas consejeras independientes.

- **El conjunto de indicadores clave mejora de modo consistente en relación al 1T de 2017:**
 - **Los puntos de presencia (PoPs) aumentan un +24%** con las nuevas adquisiciones (un +4% a perímetro constante). El ratio de clientes por emplazamiento crece un +3% a perímetro constante.
 - **El despliegue de nuevos nodos DAS (sistemas distribuido de antenas) ha crecido un +20%** en relación al primer trimestre de 2017.
 - **Un 51% del plan de racionalización (desmantelamiento) de 2.000 emplazamientos** en el periodo 2016-2019 está en marcha y contratado.
 - **El objetivo de 2.200 emplazamientos a construir hasta 2021**, para los clientes de la compañía, **está ya comprometido.**
 - Los ingresos alcanzaron los **217 millones de euros**; el **ebitda 101 millones**; el **resultado neto comparable 11 millones**; y el **cash-flow libre recurrente 78 millones**.
 - El **backlog** –ventas futuras contratadas-, **alcanza los 16.000 millones de euros**, 20 años de ingresos.
 - La compañía ha **provisionado** en el primer trimestre un total de **55 millones** correspondientes al **plan voluntario de prejubilaciones y bajas incentivadas** acordado en Retevisión y Tradia para el período 2018-2019.
- La **deuda neta a 31 de marzo** ascendía a **2.281 millones de euros**, con un **ratio anualizado deuda/EBITDA de 5,6x**. Un **79%** es a **tipo fijo**, el **coste medio de la deuda** (dispuesta) es del **2,2%** y la **vida media 6,1 años**.
- Cellnex cuenta –marzo 2018- con una **liquidez inmediata** (tesorería más líneas de crédito disponibles) de **1.826 millones de euros**.
- El Consejo de Administración ha acordado celebrar la **Junta General Ordinaria de Accionistas**, el próximo **31 de Mayo** en Madrid.

Barcelona, 27 de abril de 2018.- Cellnex Telecom ha presentado los resultados correspondientes al primer trimestre de 2018. Los ingresos ascendieron a 217 millones de euros (+15%) y el ebitda alcanzó los 101 millones (+20%). El resultado neto comparable cerró en 11 millones de euros, en línea con el cierre del mismo período de 2017 y absorbiendo el efecto de las mayores amortizaciones (+30% vs. el 1T de 2017) y costes financieros (+51% vs. el 1T de 2017) asociados al crecimiento del grupo y la consiguiente ampliación del perímetro. Por otra parte Cellnex ha provisionado un total de 55 millones correspondientes al plan voluntario de prejubilaciones y bajas incentivadas acordado en el mes de marzo en Retevisión y Tradia, para el período 2018-2019. Dicha provisión tiene un impacto no recurrente en el resultado del trimestre.

“Este primer trimestre de 2018 sigue mostrando crecimientos absolutos de dos dígitos en ingresos, ebitda y flujo de caja libre y recurrente; reflejo, por una parte, de la ampliación de perímetro, significativa en relación al mismo trimestre de 2017 pues recoge ya los impactos positivos de la integración de nuevos activos de Bouygues en Francia, de Sunrise en Suiza y de Alticom en Holanda, y, por otra, reflejo también de la consistencia del crecimiento orgánico –a perímetro constante–, que sigue firme en el 4% en el incremento del número de equipos desplegados en nuestros emplazamientos, y un 3% en relación al ratio de clientes también por emplazamiento”, ha señalado **Tobias Martinez, Presidente y Consejero Delegado de Cellnex**.

“La solidez y consistencia del crecimiento orgánico –**prosigue Tobias Martinez**– responde al crecimiento del número de equipos en los emplazamientos adquiridos en estos últimos años, los cuales han diversificado y ampliado nuestro negocio, no tan sólo en términos de mercados y países, sino también en términos de nuestra base de clientes. Ello unido a la previsibilidad que ofrecen las ventas futuras contratadas (*backlog*) que alcanzan los 16.000 millones de euros, equivalentes a prácticamente 20 años de ingresos, refleja la resiliencia de los fundamentales de Cellnex.”

Líneas de negocio. Principales indicadores del período

Los **Servicios de Infraestructuras para operadores de Telecomunicaciones móviles** aportaron a los **ingresos** totales el **64%**, con 139 millones de euros, lo que supone un crecimiento del 28% respecto a marzo de 2017.

La actividad de **infraestructuras de difusión** aportó un **27% de los ingresos** con 58 millones de euros.

El negocio centrado en las **redes de seguridad y emergencia y soluciones para la gestión inteligente de infraestructuras urbanas (IoT y Smart cities)** aportó un **9% de los ingresos**, con 19 millones de euros.

A 31 de marzo, **el 47% de los ingresos y un 50% del ebitda se generan fuera del mercado español**. Italia es el segundo mercado más importante con un 29% de los ingresos.

A 31 de marzo de 2018, Cellnex contaba con un total de 21.757 emplazamientos (7.990 en Italia, 8.136 en España y 5.631 en Holanda, Francia, Reino Unido y Suiza), a los que se suman 1.363 nodos (DAS y Small Cells).

En cuanto a **DAS y Small Cells** cabe destacar que el número de emplazamientos ha crecido un **+20% respecto del primer trimestre de 2017**.

El **crecimiento orgánico** de los **puntos de presencia** en los emplazamientos a perímetro constante se situó en un **+4%** en relación al mismo periodo de 2017, mientras que el **ratio de clientes por emplazamiento** (excluyendo los cambios en el perímetro) creció un **+3%**.

Las **inversiones operativas** en los primeros tres meses de 2018 alcanzaron los **37 millones de euros**, en su mayoría destinados al mantenimiento de la capacidad instalada y a inversiones vinculadas a generación de nuevos ingresos y mejoras en la eficiencia.

Estructura de la deuda

Cellnex cerró el primer trimestre de 2018 con una **estructura de deuda estable, a largo plazo, con una vida media de 6,1 años, un coste medio aproximado del 2,2% (deuda dispuesta), y en un 79% referenciada a tipo fijo**.

El 8 de **enero** Cellnex realizó su **primera emisión de bonos convertibles** por un importe de **600 millones de euros**. Los Bonos, con un importe nominal de 100.000 euros, tienen como vencimiento máximo previsto el 16 de enero

de 2026 y devengarán un interés fijo del 1,5% anual. El precio de conversión se fijó en 38,0829 euros, con una prima del 70% sobre el precio medio ponderado por volumen de cotización de la acción en el día de la emisión.

Las acciones subyacentes a los bonos equivalen a un 6,8% del capital de Cellnex antes de la emisión.

La deuda neta del Grupo a 31 de marzo alcanzaba los 2.281 millones de euros frente a los 2.237 millones a cierre de 2017, lo que equivale a un **ratio deuda neta/EBITDA del 5,6x**. Asimismo, **Cellnex cuenta** —a cierre de período— **con acceso a liquidez inmediata** (tesorería y deuda no dispuesta) **por un importe de 1.826 millones de euros aproximadamente**.

Las emisiones de Cellnex Telecom mantienen el rating “investment grade” (grado de inversión) de Fitch (BBB-) con outlook negativo, confirmado por la propia agencia en septiembre. A su vez, S&P mantiene el **rating BB+** con outlook estable.

Ampliación del Consejo de 10 a 12 miembros y propuesta para nombrar a dos nuevas consejeras independientes

El Consejo propondrá a la **Junta General de Accionistas** que se celebrará en Madrid el **31 de mayo**, la ampliación de 10 a 12 del número de consejeros. Asimismo, y a propuesta de la Comisión de Nombramientos y Retribuciones, ha acordado someter a la Junta de Accionistas, el nombramiento de Anne Bouverot y María Luisa Guijarro como **nuevas consejeras de la compañía en calidad de independientes**.

De este modo el Consejo de Cellnex contará con **7 consejeros independientes** que supondrán un peso de prácticamente el **60% en el Consejo**, superando el umbral establecido en las recomendaciones de Buen Gobierno de las Sociedades Cotizadas. Asimismo con el nombramiento de dos nuevas consejeras Cellnex sigue avanzando en la diversidad de género en su máximo órgano de gobierno corporativo. Con tres consejeras las mujeres alcanzarán el 25% de representación.

Anne Bouverot fue CEO de Morpho, compañía de biometría y ciberseguridad (entre 2015 y 2017) y directora general de la GSMA (entre 2011 y 2015). Anteriormente ocupó distintos cargos directivos a nivel internacional en compañías del sector de las telecomunicaciones como France Telecom/Orange (vicepresidenta ejecutiva de Mobile Services entre 2009 y 2011), Global One Communications y Equant. Actualmente es consejera no ejecutiva de Capgemini y Edenred en Francia. Anne Bouverot es Licenciada en Matemáticas y Doctora en Inteligencia Artificial por la École Normale Supérieure de París, y Licenciada en Ingeniería de Telecomunicaciones por la Mines Paris Tech.

Por su parte, **María Luisa Guijarro Piñal** ha desarrollado su carrera profesional, principalmente, en el grupo Telefónica desde el año 1996 y hasta el 2016, donde ha desempeñado, entre otros, los cargos de Directora Global de Marketing y Patrocinios, consejera delegada de Terra España, Directora de Marketing y Desarrollo de Negocio en España y, en su última etapa, miembro del Comité Ejecutivo en España como responsable de Estrategia y Calidad. Marisa Guijarro es licenciada en Ciencias Económicas por la Universidad Autónoma de Madrid.

Sobre Cellnex Telecom

Cellnex Telecom es el principal operador europeo de infraestructuras de telecomunicaciones inalámbricas, con una cartera total de 28.000 emplazamientos incluyendo provisiones de despliegue hasta 2023. Cellnex desarrolla sus actividades en España, Italia, Holanda, Francia, Suiza y Reino Unido.

El negocio de Cellnex se estructura en cuatro grandes áreas: servicios para infraestructuras de telecomunicaciones, redes de difusión audiovisual, servicios de redes de seguridad y emergencia, y soluciones para la gestión inteligente de infraestructuras y servicios urbanos (smart cities y " Internet de las Cosas "(IOT).

La compañía cotiza en el mercado continuo de la Bolsa española y forma parte de los selectivos IBEX35 y EuroStoxx 600. Asimismo forma parte de los índices de sostenibilidad FTSE4GOOD, CDP (Carbon Disclosure Project) y "Standard Ethics", en el caso de este último con una calificación EE- (adecuada) con perspectiva estable.



Anexo 1

Cuenta de resultados y balance

1Q 2018 (Datos no auditados)

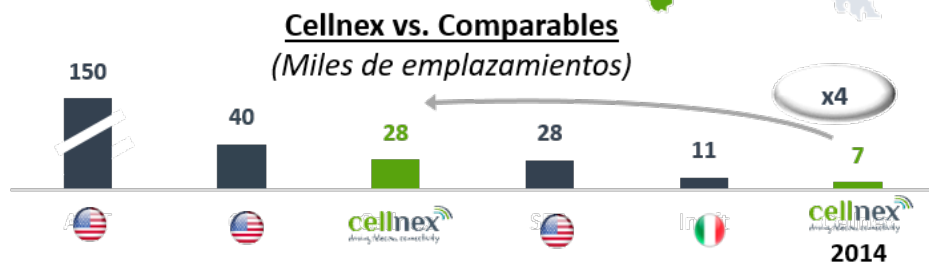
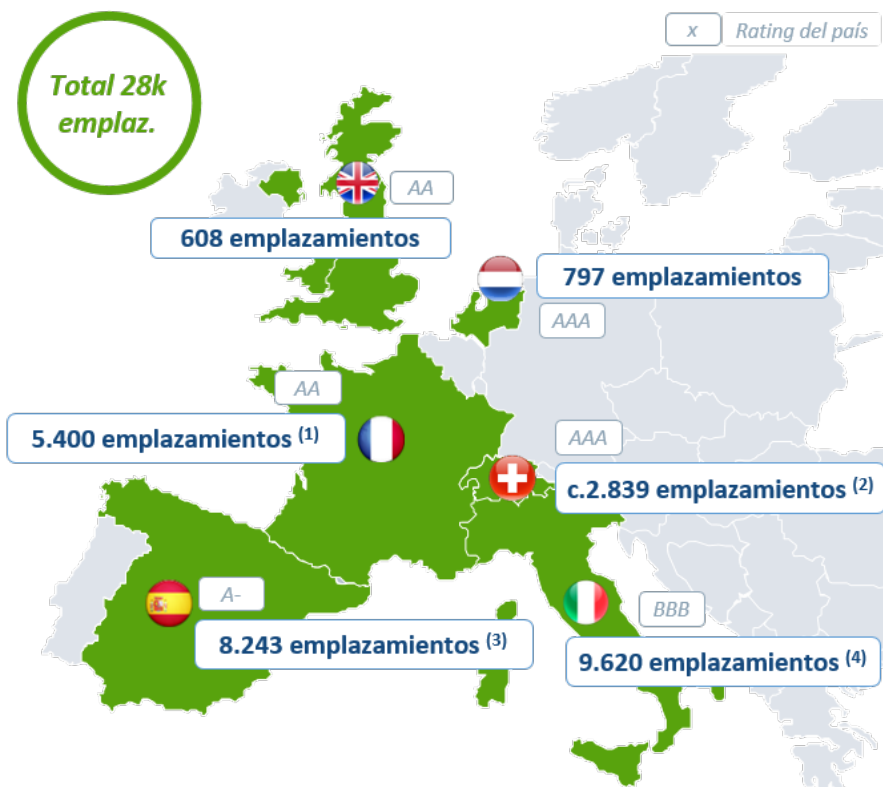
€ Mn	1Q 2017	1Q 2018
Infr. y servicios radiodifusión	61	58
Servicios e Infr. Telecomunicaciones	109	139
Servicios de red y otros (DAS, IoT,...)	20	19
Total Ingresos	189	217
Costes de operación	-105	-116
EBITDA*	84	101
Impactos no recurrentes	-8	-62
Amortizaciones	-49	-64
Resultado Explotación (EBIT)	26	-26
Intereses netos	-15	-23
Impuestos	0	13
Resultado neto	11	-35
Impacto Plan de prejubilaciones y bajas incentivadas (2018-2019)	0	46
Resultado neto comparable	11	11

*EBITDA Ajustado: resultado de las operaciones antes de amortizaciones y gastos financieros, tras ajustar impactos no recurrentes como los asociados a adquisiciones o a renegociación de contratos

1Q 2018 (Datos no auditados)

€ Mn	FY 2017	1Q 2018
Activos fijos	1.507	1.587
Fondo de comercio y otros intangibles	1.921	1.902
Otros activos financieros	105	124
Activo no corriente	3.533	3.613
Stock	1	2
Deudores y otros activos corrientes	227	222
Efectivo y equivalentes	295	773
Activos corrientes	524	996
Total Activo	4.056	4.608
Total patrimonio neto	645	657
Deudas con entidades de crédito	631	625
Emisión de bonos	1.869	2.402
Otras deudas y provisiones	580	589
Pasivo no corriente	3.080	3.616
Pasivo corriente	331	336
Total Pasivo	4.056	4.608
Deuda neta	2.237	2.281
Ratio anualizado deuda neta/ebitda	5,5x	5,6x

Expansión significativa en Europa



(1) 500 sites de Bouygues Telecom en 2016 + hasta 3.000 sites de Bouygues Telecom en 2017 + 2 ampliaciones con Bouygues Telecom (adquisición de hasta 600 sites + construcción de hasta 1.000 sites) + gestión de 300 sites en autopistas
 (2) Incluye la contribución del programa de construcción de 400 sites y c.200 nodos DAS
 (3) Incluye torres de difusión, 551 sites de MásMóvil y nodos DAS
 (4) Incluye nodos DAS de Commscon y el programa de construcción para Wind Tre
 (5) Cálculo del management basado en las cifras 2017, incluyendo todas las transacciones recientes anunciadas en una base proforma

Anexo 2

Hechos significativos del ejercicio 2018

Enero

- El 8 de enero Cellnex realiza su primera emisión de bonos convertibles por un importe de 600 millones de euros. Los Bonos, con un importe nominal de 100.000 euros, tienen como vencimiento máximo previsto el 16 de enero de 2026 y devengarán un interés fijo del 1,5% anual. Las acciones subyacentes a los bonos equivalen a un 6,8% del capital de Cellnex antes de la emisión.
- El 18 de enero, Deutsche Telekom certifica a Cellnex como “Zero Outage Supplier” por sus estándares de calidad en la gestión de extremo a extremo del servicio de conectividad para la transmisión de datos

Febrero

- El 26 de febrero, Cellnex presenta en el Mobile World Congress su soluciones de conectividad para espacios de alta demanda - como el estadio Wanda Metropolitano en Madrid -, que preparan el terreno al despliegue 5G en Europa

Marzo

- Acuerdo en España con los representantes de los trabajadores de Retevisión y Tradia para un plan voluntario de prejubilaciones y bajas incentivadas que abarca el periodo 2018-2019.
- El 5 de marzo, Cellnex firma un acuerdo con Sigfox para desplegar la primera red global para Internet de las Cosas (IoT) en Suiza a través de más de 350 emplazamientos de Cellnex.

Abril

- El 26 de abril, el Consejo de Administración de Cellnex Telecom anuncia que propondrá a la Junta la ampliación de 10 a 12 del número de Consejeros. En consecuencia propondrá también el nombramiento de Anne Bouverot y María Luisa Guijarro como nuevas consejeras independientes. El nombramiento se someterá a ratificación de la Junta de Accionistas que se celebrará el 31 de Mayo en Madrid.

Dirección Asuntos Públicos y Corporativos

Comunicación Corporativa

Tel. +34 935 031 416

comunicacion@cellnextelecom.com



<https://twitter.com/cellnextelecom>



<http://youtube.com/cellnextelecom>



<http://flicker.com/cellnextelecom>

cellnextelecom.com/prensa

